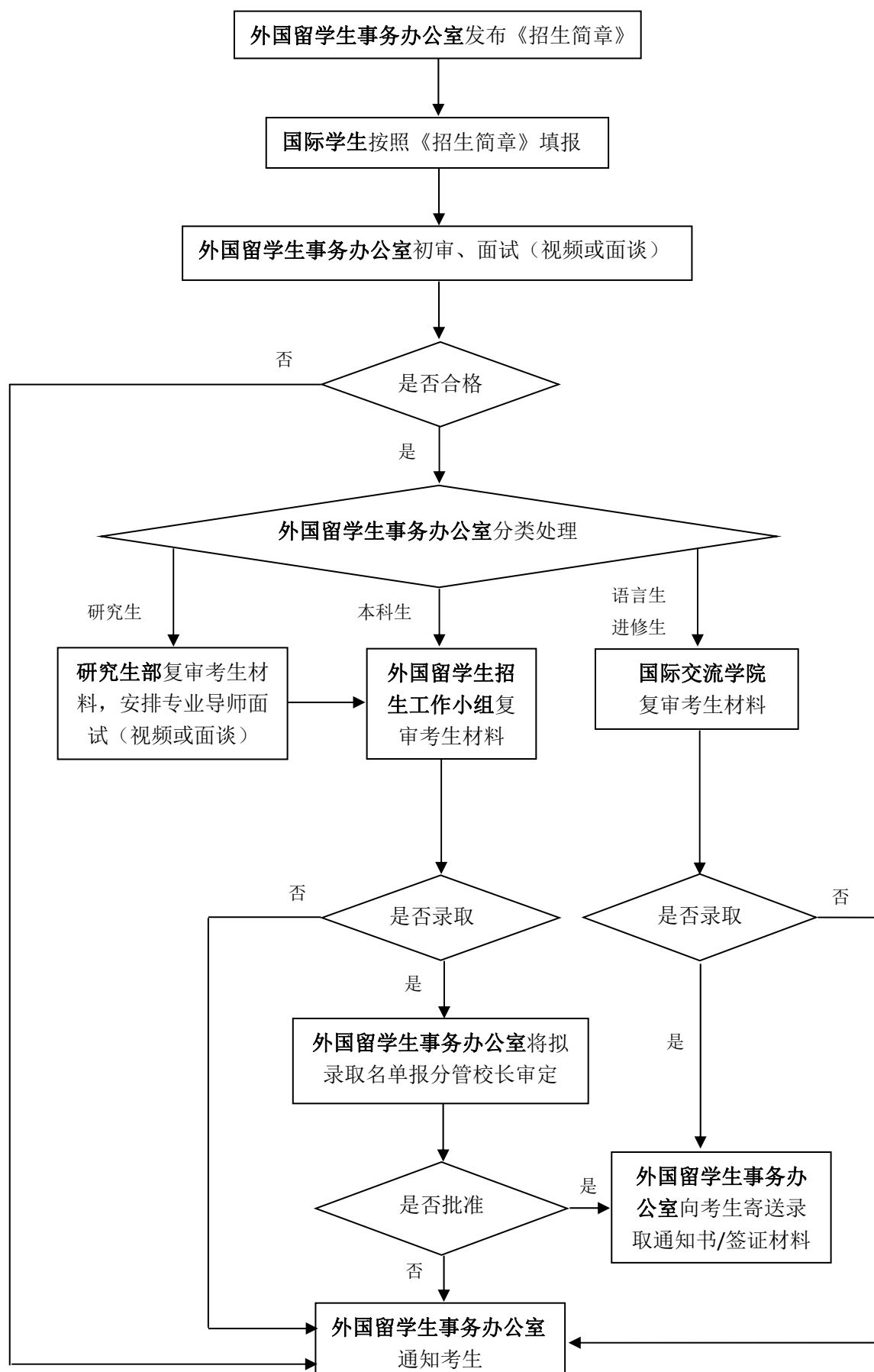


上海第二工业大学外国留学生入学申请流程



上海第二工业大学外国留学生

申请上海市外国留学生政府奖学金流程

留学生登录《留学上海》网站填报《上海市外国留学生政府奖学金申请表》，同时提交入学申请和相关文件（经公证的高中毕业证书或最高学历证明、在校生或已就业者同时提供在学或就业证明；最高学位全部课程成绩单；英语考试和 HSK 证书、成绩单；攻读硕士者提供 2 名教授或副教授推荐信）

外国留学生事务办公室初审

初审是否通过

否

是

外国留学生事务办公室将申请材料递送相关学部/学院/研究生部

学部/学院/研究生部组织评审

初审是否通过

否

是

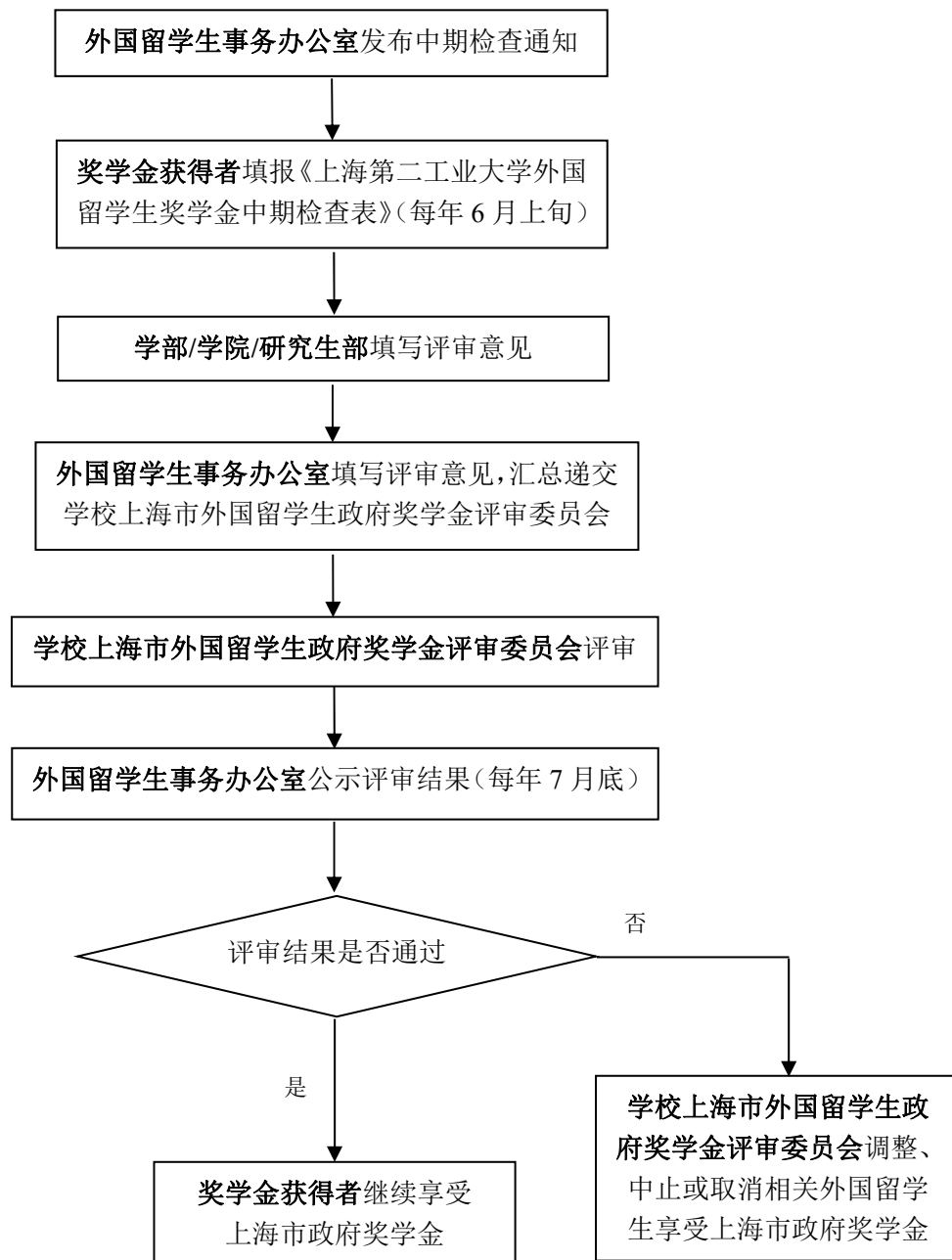
外国留学生
事务办公室
告知申请人

外国留学生事务办公室上报学校外国留学生上海市
政府奖学金评审委员会评审

外国留学生事务办公室公示评审结果（5 个工作日）

外国留学生事务办公室上海市教育委员会备案
（奖学金评审结束后 1 个月内）

上海第二工业大学外国留学生奖学金中期评审流程



报到与注册

一、新生报到注册

1. 新生持护照、《录取通知书》、JW201或JW202表在规定的时间内到外国留学生事务办公室报到，报到时填写《上海第二工业大学外国留学生入学登记表》。上海市政府奖学金生，须填写《奖学金登记表》并签字。

2. 学生报到时需出示学费、住宿费、保险费的交款证明。

3. 因故不能按时报到者，须事先书面或邮件征得外国留学生事务办公室的同意。无故逾期两周没有报到者，按自动放弃入学资格处理。

4. 新生注册后，领取学生证、校园卡和《上海第二工业大学外国留学生手册》，并在学生证上加盖注册章。

二、新生入学教育

1. 新生入学以后，外国留学生事务办公室与有关部门将组织外国留学生进行入学教育，内容包括中国的法律法规、校内规章制度、学习生活要求等。

2. 每位新生必须按外国留学生事务办公室和专业学部（学院）的安排准时参加

3. 每位外国留学生在上海第二工业大学学习期间，在享受学校规定的各项待遇和权利的同时，必须接受学校的教育，服从学校的管理，承担相应的义务。

三、在校生报到注册

1. 在校生须在规定日期持学生证和护照到外国留学生事务办公室报到，并在学生证加盖注册章后方为有效。

2. 上海市政府奖学金生在每学年开学时，须填写《奖学金生登记表》并签字。

3. 学生注册时需出示学费、住宿费、保险费的交款证明。

4. 因故不能按时报到者，应事先书面或邮件办理请假手续，否则，按旷课处理。无故逾期两周没有报到者，按自动退学处理。

四、证件查验

报到过程中，工作人员应认真核对学生身份证件、签证种类、入境日期等关键信息是否有效和发生变更。对照已掌握的学生信息及时进行更新与补充，确保学生信息的准确与完整。

签证证件办理

一、合法居留

外国人在中国境内居住，应当在入住后二十四小时内由本人或者留宿人，向居住地的公安机关办理登记，并领取《境外人员临时住宿登记表》。办理住宿登记后，须将《境外人员临时住宿登记表》和护照一起妥善保管，外出时一同携带。

每个在中国居留的外国人，必须持有合法有效的护照和签证/居留许可。护照过期、签证/居留许可过期，以及使用伪造的证件等，都将被视为非法居留。根据情节严重，可以被处以警告、罚款或者拘留审查直至遣返回国。请务必注意自己的护照和签证情况，确保不要出现护照或者签证/居留许可过期的情况。

外国留学生办理签证及居留许可的费用一律自理。

二、违法处罚

《中华人民共和国出境入境管理法》规定：

外国人非法居留的，给予警告；情节严重的，处每非法居留一日五百元，总额不超过一万元的罚款或者五日以上十五日以下拘留。

外国人拒不接受公安机关查验其出境入境证件的；或拒不交验居留证件的；或居留证件登记事项发生变更，未按照规定办理变更的；或冒用他人出境入境证件的；或未按照法律规定办理住宿登记的，给予警告，可以并处二千元以下罚款。

外国人从事与停留居留事由不相符的活动，或者有其他违反中国法律、法规规定，不适宜在中国境内继续停留居留情形的，可以处限期出境。情节严重，可以处遣送出境或驱逐出境。被遣送出境的外国人，自被遣送出境之日起一至五年内不准入境。被驱逐出境的外国人，自被驱逐出境之日起十年内不准入境。

上海市公安局出入境管理局
关于外国留学生办理居留许可、签证、实习加注的规定

一、外国留学生申请学习类居留许可的条件及申请材料

1、持 X1 签证入境的外国留学生，应在入境后 30 天内申请办理学习类居留许可。

2、持 X2 签证入境的外国留学生，在签证停留有效期内，经学校主管部门批准后，可申请办理学习类居留许可。

3、免签证入境的外国留学生不能直接办理学习类签证或居留许可，应在免签证停留有效期届满前出境，申请 X1 或 X2 签证再次入境后申请办理学习类居留许可。

4、外国留学生首次申请居留许可应提交以下材料

- (1) 申请人有效护照及签证原件；
- (2) 填写完整的《外国人签证证件申请表》，近期 2 寸半身、正面、免冠、浅色背景彩色照片 1 张；
- (3) 交验在沪《境外人员临时住宿登记单》原件并提交复印件；
- (4) 校方出具的注明申请居留许可有效期的《外国留学生办证申请函》；
- (5) 《外国留学人员来华签证申请表》（JW201 或 JW202）第 3 联原件；
- (6) 校方出具的录取通知书原件；
- (7) 由出入境检验检疫部门出具的健康证明原件。

5、外国留学生再次申请居留许可应提供以下材料

- (1) 申请人有效护照及签证原件；
- (2) 填写完整的《外国人签证证件申请表》，近期 2 寸半身、正面、免冠、浅色背景彩色照片 1 张；
- (3) 交验在沪《境外人员临时住宿登记单》原件并提交复印件；
- (4) 校方出具的注明申请居留许可有效期的《外国留学生办证申请函》；
- (5) 具有以下情况之一的，还应提交健康证明原件：
 - ①上次居留许可有效期届满 3 个月后再次办理居留许可；

②上次办理居留许可时申请人未满 18 周岁，现已年满 18 周岁。

二、外国留学生申请 X2 签证的条件及申请材料

1、持 X2 签证入境，在沪短期留学（6 个月以内）的外国留学生，可以申请 X2 签证延期（延长停留期限不得超过其入境所持的签证原停留有效期），或换发并增加 X2 签证入境次数，且签证延期或换发时在华累计停留期限不得超过 6 个月。

2、持其他类签证入境的外国留学生，如需在沪短期留学（6 个月以内），持教育机构出具的函件和录取通知书，经出入境管理部门同意，可申请换发 6 个月以下“一次”入境有效的 X2 签证。

3、外国留学生办理 X2 签证延期或增加入境次数手续时，应提交以下材料：

- (1) 申请人有效护照及签证原件；
- (2) 填写完整的《外国人签证证件申请表》，近期 2 寸半身、正面、免冠、浅色背景彩色照片 1 张；
- (3) 交验在沪《境外人员临时住宿登记单》原件并提交复印件；
- (4) 校方出具的注明申请居留许可有效期的《外国留学生办证申请函》；
- (5) 《外国留学生人员来华签证申请表》（JW201 或 JW202）第 3 联原件；
- (6) 校方出具的录取通知书原件；

三、外国留学生申请实习加注的条件及申请材料

1、外国留学生校外教学实习活动，是指外国留学生按照学校教育教学计划组织实施的，不获取任何劳动报酬（车贴、餐贴除外）的校外实习活动。

2、从事校外教学实习活动的外国留学生，应符合以下条件：

- (1) 在本市具备外国留学生招生资质院校就学的外国留学生；
- (2) 持有上海市出入境管理局签发，包含实习加注信息的学习类居留证件；
- (3) 不得同时在两个（含）以上单位从事校外教学实习活动；
- (4) 实习内容应和本人学习专业有关。

3、外国留学生申请加注时，应向本市各级出入境管理部门提交本人护照、住宿登记单、“实习证明”（复印件）以及填写实习加注内容的“国际学生办证申请函”，如需同时办理居留许可，还应提交其他相应材料。

四、外国留学生申请居留许可变更

1、外国留学生所持居留许可的登记项目包括：持有人姓名、性别、出生日期、居留事由、居留期限、签发日期、地点、护照号码。

2、外国留学生所持居留许可的登记项目，以及居住地址、就读学校等情况发生变化的，应在 10 日内向居留地公安出入境管理部门申请变更。

3、外国留学生申请居留许可变更应提交以下材料：

(1) 申请人有效护照及签证原件；

(2) 填写完整的《外国人签证证件申请表》，近期 2 寸半身、正面、免冠、浅色背景彩色照片 1 张；

(3) 校方出具的注明变更事项的《外国留学生办证申请函》；

(4) 与变更事项相关的其他材料。

外国留学生持上述材料，自行去上海市公安局出入境管理局办理以上签证证件：

地址：中国上海市浦东民生路 1500 号

服务时间：星期一至星期六 9:00—17:00

咨询电话: 86-21-28951900

注：如遇国家政策发生调整，一切手续均以政府最新要求为准。

上海第二工业大学

全日制本专科学籍管理办法（2017 年修订）

（节选）

第一章 学生的权利与义务

第三条 学生在校期间依法享有下列权利：

- （一）参加学校培养计划安排的各项活动，使用学校提供的教育教学资源；
- （二）参加社会实践、志愿服务、勤工助学、文娱体育及科技文化创新等活动，获得就业创业指导和服务；
- （三）申请奖学金、助学金及助学贷款；
- （四）在思想品德、学业成绩等方面获得科学、公正评价，完成学校规定学业后获得相应的学历证书、学位证书；
- （五）在校内组织、参加学生团体，以适当方式参与学校管理，对学校与学生权益相关事务享有知情权、参与权、表达权和监督权；
- （六）对学校给予的处理或者处分有异议，向学校、教育行政部门提出申诉，对学校、教职员工侵犯其人身权、财产权等合法权益的行为，提出申诉或者依法提起诉讼；
- （七）法律、法规及学校章程规定的其他权利。

第四条 学生在校期间依法履行下列义务：

- （二）遵守学校的各项规章制度；
- （三）恪守学术道德，完成规定学业；
- （四）按规定缴纳学费及有关费用，履行获得贷学金及助学金的相应义务；
- （五）遵守学生行为规范，尊敬师长，养成良好的思想品德和行为习惯；

(六) 法律、法规及学校章程规定的其他义务。

第二章 学籍管理

第一节 入学与注册

第五条 按国家招生规定录取的新生，持录取通知书，按学校有关要求和规定的期限到校办理入学手续。因故不能按期入学的，应以书面形式向学校请假，请假一般不得超过两周。未请假或者请假逾期者，除因不可抗力等正当事由以外，视为放弃入学资格。

第九条 新生办理入学手续后，学校为其编制学号，学号在学生毕业离校前不作更改。

第十一条 无正当理由逾期末注册的学生，不能修读当学期的课程，不能使用学校教学资源。

第二节 学 制

第十二条 普通全日制本科学制 4 年，普通全日制专科学制 3 年，专升本的本科阶段学制 2 年，中职-高职贯通的高职阶段学制 2 年，中职-本科贯通的本科阶段学制 4 年。

第十三条 学校实行弹性学制，学生入学后，根据修业年限可以适当调节在校的学习进度；除参军及其他国家规定的情况外，4 年制本科修业年限为 3-6 年、3 年制专科修业年限为 2-4.5 年，专升本的本科阶段修业年限为 1.5-3 年，中职-高职贯通的高职阶段修业年限为 1.5-3 年，中职-本科贯通的本科阶段修业年限为 3-6 年。

第三节 考核与成绩记载

第十四条 学生应当参加培养计划规定的课程和各种教育教学环节（以下统称课程）的考核，考核成绩记入本人档案。

第十五条 课程考核分为考试和考查两种。考核成绩的评定采用百分制，以

实际考核分数记载。

第十六条 各课程的学期总评成绩可由平时成绩（出勤率、作业、综合练习、课堂测验、期中考试等）、期末考核两部分成绩按一定的比例组成。课程考核形式可以有开卷、闭卷、口试、笔试、操作、大作业、答辩等多种方式。

第十八条 学生在课程学习过程中，无故缺课学时（含做实验）或缺交作业累计超过该课程学期要求的 1/3 以上者，不得参加该课程的考核。

第十九条 考核期间原则上不准请假。因身体、研究生入学考试等原因确实不能参加考核的学生，须在考核前持医院证明或研究生入学考试通知等以书面形式向学生所在学部（院）申请缓考，特殊原因不能提前申请缓考者必须在考试后三个工作日内递交缓考申请及证明材料，经学部（院）同意、教务处备案后可以参加后一轮考试且只限一次，考核成绩作为课程总评成绩。公共选修课没有缓考。

第二十条 学生无故缺考，课程成绩作“0”分处理，成绩单上注明“缺考”字样，不得参加该课程重新考试。

第二十一条 考试违纪、作弊者，课程成绩以“0”分记载，注明“作弊”、“违纪”字样，并按《上海第二工业大学学生考试违规认定与处理办法》执行。

第二十二条 学生如对课程考核成绩有异议，可在成绩发布后 5 个工作日内向课程所在二级教学单位提出查分的书面申请。经二级教学单位同意后，指定专人查阅，查阅结果以书面形式通知学生本人。核实后成绩有更改的，按规定程序修改学生成绩。

第二十三条 学生参加课程学习，经考核后学期总评成绩达合格以上，即取得该课程的学分。

第二十四条 学生因退学等情况中止学业，其在校学习期间所修课程及已获得学分均记录成绩档案。学生重新参加入学考试、符合录取条件，再次入学的，其已获得学分，经录取学校认定，可以予以承认。

第二十五条 学校采用平均学分绩点的方式综合衡量学生的学习质量。它可作为评定学生奖学金、申请辅修专业、提前毕业、申请学位等的重要依据。课程

成绩绩点=(课程成绩-50)/10, 课程学分绩点=课程成绩绩点×课程学分, 平均学分绩点=∑课程学分绩点/∑课程学分。

第二十六条 学生不能按时参加培养计划规定的教学活动, 应事先请假并获得批准。未经批准而缺席者, 根据学校有关规定给予批评教育, 情节严重的给予纪律处分。学生请假两天(含两天)以内的由任课教师审批, 同意后交辅导员备案; 一周以内的由任课教师审批, 同意后交辅导员及学部(院)分管副书记备案; 一周以上由任课教师审批, 同意后交辅导员、学部(院)分管副书记和分管教学负责人备案。如请假期满仍不能回校学习, 应按照上述规定办理续假手续, 否则按旷课处理。

第五节 选课、免修和免听

第三十条 按完全学分制教学管理的要求, 实行选课制。

(一) 课程按性质分为必修课、选修课两类。

(二) 学生按本专业培养计划规定修读各门课程, 并在学习期限内获得本专业要求的所有学分方可毕业。

(三) 学生在每学期选课前必须详细阅读与本专业相关的培养计划和课程简介, 并在学业导师的指导下根据本人的学习能力慎重选课。选课时, 有严格先后后续关系的课程应先选先行课程, 再选后续课程。

(四) 凡选定的课程, 学生应完成该课程所要求的各个教学环节。

(五) 原则上一学期选修的课程学分数不得低于 15 学分, 不得高于 25 学分。

第三十一条 依据培养计划, 学生参加创新创业、社会实践等活动以及发表论文、获得专利授权等与专业学习、学业要求相关的经历、成果, 可以折算为学分, 免修对应课程, 计入学业成绩, 具体成绩由专业负责人认定, 报二级教学单位备案。

第三十二条 符合课程免修要求的学生, 可申请课程免修。

(一) 学生获得已纳入培养计划的能力或资格证书, 经专业负责人审核并认定相应成绩, 由学部(院)报教务处批准, 可免修相应课程, 无需付费。

(二) 下列课程原则上不得申请免修: 政治理论课(含形势与政策课)、体育课(参军及国家规定可以免修情况除外)、军事理论课、实践性教学环节。

第三十三条 学生对重新修读的课程已有一定基础或通过自学能够达到教学要求的, 可申请免听。经专业负责人审核确认, 由学部(院)备案, 可予以免听。获准免听后, 学生仍须提交作业, 并参加课程考核。

第六节 重新考试与重新修读

第三十四条 学生每学期所修课程经考核总评成绩不合格, 可以有一次重新考试的机会。重新考试合格, 成绩记为 60 分, 并取得该课程的学分。学校对重新考试的成绩予以真实、完整地记载, 同时注明为“补考”。

第三十五条 体育课、公共选修课、形势与政策课、单独开设的实习实训课及毕业设计或实践(论文)不合格者, 不安排重新考试, 只能重新修读。体育课每学期只能选修一门(含重新修读)。

第三十六条 必修课最终考核成绩不合格必须重新修读该课程; 选修课不合格可以重新修读, 也可以改选同模块的其它课程; 公共选修课考核不合格, 可以重新修读, 也可另选其它课程。

第三十七条 每门课程在学习期限内的重新修读次数不限, 学校对重新修读课程的成绩予以真实、完整地记载, 同时注明为“重修”。课程最终绩点取历次考试最高成绩进行计算。

第八节 休学与复学

第四十条 学生可以分阶段完成学业, 除另有规定外, 都应在学校规定的最长学习年限内(含休学和保留学籍)完成学业。

第四十一条 学生申请休学, 由学部(院)审核同意, 教务处批准, 可以休学; 学校同意休学者或受学校处分强制休学者, 应按流程及时办理休学手续。一次休学一般以一年为限, 在不超过规定的学习期限前提下, 一般休学时间累计不

得超过两年。申请自费出国留学者，需持国外学校录取通知方可办理休学手续，可保留学籍一年。因创业休学者，需有创业计划书，可保留学籍一年，若有工商注册、专利授权、风投证明，可申请延长保留学籍年限，最长两年。

第四十二条 休学学生应当办理休学手续离校，学校保留其学籍。学生休学期间，不享受在校学生待遇。因病休学学生的医疗费按国家及上海市有关规定处理。

第四十四条 学生复学按下列规定办理：

（一）休学期满，学生均须办理复学手续，逾期不办理复学手续者，作自动退学处理；

（二）因伤病休学的学生，申请复学时必须由二级甲等以上医院诊断，证明恢复健康，并经学校复查合格，方可复学；

（三）因创业休学的学生，申请复学时需附创业总结报告，经学校复查合格，方可复学；

（四）学生休学期满，应于学期开学前持有关证明，向学校申请复学；

（五）休学期间，有严重违法乱纪行为者，取消其复学资格。

第四十五条 复学的学生，原则上应编入本专业下一级相应班级学习。如该专业后续未招生，则转入相近专业学习。

第四十六条 学生休学期间，因情况发生变化，在缺课不超过学期总学时数的 1/3，且具备复学条件的前提下，可按规定办理复学手续后在原班级复学。

第九节 学业警告、退学与延长学习期限

第四十七条 就读期间每学期所获得的学分不足所选学分 2/3 者，所在学部（院）给予其学业警告。

第四十八条 学生有下列情形之一，可予退学：

（一）学业成绩未达到学校要求或在最长学习期限内（含休学）未完成学业的；

(二) 累计受到 4 次学业警告的；

(三) 休学、保留学籍期满，在学校规定期限内未提出复学申请或申请复学经学校审查不合格的；

(四) 经二级甲等以上医院诊断，患有疾病或者意外伤残无法继续学习的；

(五) 未请假离校、连续两周未参加学校规定教学活动的；

(六) 超过学校规定期限未注册而未履行暂缓注册手续的；

(七) 学校规定的不能完成学业、可予退学的其他情形。

学生本人申请退学的，经学部（院）、教务处等相关部门审核，校长办公会议讨论通过后，可以办理退学手续。受理退学申请的时间原则上为每学年两次，分别为秋季学期和春季学期开学后的第七周左右。

第四十九条 退学的学生在接到退学通知之日起十个工作日内办妥退学手续离校，档案退回其家庭所在地，户口按国家相关规定迁回原户籍地或其家庭户籍所在地。

第五十条 学生对退学处理有异议的，参照本办法第六十二条办理。

第五十一条 未按时（学制规定）毕业/结业的学生可申请延长在校学习期限，累计在校学习时间不超过最长修业年限。申请延长在校学习期限的学生，应在最后一学期的最后一个月，由学生本人提出延长在校学习期限（每次延长期限为一学期）的申请，由所在学部（院）审核同意，报教务处批准，可以延长在校学习期限。在其申请的延长在校学习期限内仍未能毕业/结业的，应在有效学习期限内再次提出申请，具体办法参见《上海第二工业大学关于延长学习期限学生的管理细则》。

第十节 毕业、结业、肄业与学位授予

第五十二条 学校按完全学分制教学管理方式进行管理。学生在规定学习期限内，修完培养计划规定内容，成绩合格，德、智、体达到毕业要求，准予毕业，由学校发给毕业证书。

第五十三条 学生在进入最后一学期毕业设计或实践（论文）教学环节时，之前所获学分一般应达到其专业培养计划规定学分的 90%以上，方可进行毕业设计或实践（论文）。

第五十四条 提前毕业学生需提前一学期向所在学部（院）提出申请，经学部（院）批准后可进入毕业设计或实践（论文）环节。

第五十五条 学生在规定的学习期限内，修完培养计划规定内容，未达到毕业要求，准予结业，由学校发给结业证书。学生结业后，可以回校继续修读相关课程，在最长学习期限内达到毕业要求的，凭结业证书换发毕业证书，换发时间按上海市教育委员会规定办理。

第五十六条 学生在规定学习期限内，修满学分但未解除留校察看处分者，作结业处理，发给结业证书。留校察看期满且未超过学习期限者，可由本人申请，并提供相关单位对其思想、政治、品德、业务等方面的书面鉴定意见，经教务处审核，可换发毕业证书。

第五十七条 对未能按时毕业/结业又未提出延长在校学习期限申请的，于下一学年开学两周内按肄业处理，不再保留学籍，档案、户口退回其家庭户籍所在地。

第五十八条 学满一学年以上，并按规定办理退学手续的学生，学校向其颁发肄业证书或者写实性学习证明。

第五十九条 凡取得本科生毕业资格，且符合《中华人民共和国学位条例》及《上海第二工业大学学士学位（普通全日制）授予办法》，可授予学士学位，并发给学位证书。

第六十条 毕业、结业、肄业证书遗失或者损坏，经本人申请，学校核实后出具相应的证明书，证明书与原证书具有同等效力。证明书注明原学历证书编号，由学校现任校长具名签发并在中国高等教育学生信息网进行电子标注，同时对注册的原学历证书标明遗失作废。

第六十一条 在校学习未满一年或被开除学籍的学生，由学校开具学习证明。

第三章 申 诉

第六十二条 学生对学校的处理决定有异议的，可以依据《上海第二工业大学学生申诉处置办法》，在接到学校处理或处分决定书之日起 10 日内，向上海第二工业大学师生员工申诉委员会下设的学生申诉处置工作小组提出书面申诉。学生申诉处置工作小组秘书处设在校团委。

第四章 附 则

第六十三条 本办法自 2017 年 9 月 1 日起施行，原《上海第二工业大学学籍管理办法》（沪二工大教〔2015〕128 号）同时废止。本办法由教务处负责解释。

上海第二工业大学学生违纪处分办法

第一章 总 则

第一条 为维护学校正常的教育教学秩序和生活秩序，保障学生合法权益，根据教育部颁发的《普通高等学校学生管理规定》(教育部令第 41 号)及新形势下学生管理工作的需要，结合学校实际，制定本办法。

第二条 学校给予学生处分，应当坚持教育与惩戒相结合，与学生违法、违纪行为的性质和过错的严重程度相适应。学校对学生的处分，应当做到证据充分、依据明确、定性准确、程序正当、处分适当。

第三条 本办法适用于在本校接受普通高等学历教育的研究生和本科、专科（高职）学生（以下称学生），以及已经入学报到，学籍尚在审查期的学生。对在本校接受高等学历继续教育的学生、港澳台侨学生、留学生的管理及其他在校学生的处理可参照执行。

第二章 处分的种类和适用

第四条 对有违反法律法规、本规定以及学校纪律行为的学生，学校给予批评教育，并视情节轻重，给予如下纪律处分：

- （一）警告；
- （二）严重警告；
- （三）记过；
- （四）留校察看；
- （五）开除学籍。

第五条 对于违纪情节轻微的，学校可自主决定不给予处分，予以口头批评教育、通报批评或者责令赔偿损失等。

第六条 处分期限自处分决定作出之日起计算。除开除学籍处分以外，学校给予处分的期限一般为 12 个月。学生在受处分期间不得申请各类资助，不得申请奖学金及各类先进称号；已经享受资助的学生，处分期间将被停发各项资助金。

第三章 违法、违规或违纪的行为及处分

第七条 对违反国家法律、法令或法规，受到司法或公安部门处罚的学生，学校给予相应的纪律处分：

（一）违反宪法，反对四项基本原则、破坏安定团结、扰乱社会秩序，造成严重后果的，给予开除学籍处分；

（二）触犯国家法律，构成刑事犯罪，被处以管制、拘役或有期徒刑及以上刑罚的，给予开除学籍处分；

（三）侵害其他个人或组织合法权益，造成严重后果的，给予开除学籍处分；

（四）违法犯罪但被免于刑事处罚，或处以行政拘留、刑事拘留、司法拘留的，给予留校察看及以上处分；情节严重、性质恶劣的，给予开除学籍处分；

（五）被处以治安警告、治安罚款，或者被人民法院训诫、责令具结悔过的，给予严重警告及以上处分。

第八条 学生应当按时参加教育教学计划规定的活动。不能按时参加的，应当事先请假并获得批准；无故缺席的，学校给予批评教育，并根据情节轻重给予相应的纪律处分：

（一）一学期内累计旷课达 10 学时（含）以上不足 20 学时，给予警告处分；

（二）一学期内累计旷课达 20 学时（含）以上不足 30 学时，给予严重警告处分；

（三）一学期内累计旷课达 30 学时（含）以上不足 40 学时，给予记过处分；

（四）一学期内累计旷课达 40 学时（含）以上不足 50 学时，给予留校察看处分；

（五）一学期内累计旷课达 50 学时（含）以上，给予开除学籍处分。

第九条 学生应讲诚信，学校将记录学生学业、学术、品行等方面的诚信信息，建立对失信行为的约束和惩戒机制；对有严重失信行为的学生，学校给予相应的纪律处分：

（一）剽窃或抄袭他人研究成果或他人论文的，给予警告及以上处分；学位论文、公开发表的研究成果存在抄袭、篡改、伪造等学术不端行为，情节严重的，或者代写论文、买卖论文的，给予开除学籍处分；

（二）依据《上海第二工业大学学生考试违规认定与处理办法》，被认定为

考试违纪的，根据情节轻重，给予警告或严重警告处分；被认定为考试作弊的，根据情节轻重，给予留校察看及以上处分。

如有下列情形之一的，学校给予开除学籍处分：

- 1、由他人代替考试的；
- 2、代替他人参加考试的；
- 3、组织作弊的；
- 4、携带并使用通讯设备作弊的；
- 5、第二次作弊的。

（三）偷窃试卷，伪造或涂改成绩单、学籍证明等文件的，给予记过及以上处分；

（四）在奖学金、助学金等各类奖励与资助申请中弄虚作假的，给予警告处分；

（五）有其它不诚信行为且造成不良影响的，根据情节轻重，给予警告及以上处分。

对违背学术诚信的，学校可以对其获得学位及学术称号、荣誉等作出限制。

第十条 对侵犯他人或公共财产的学生，学校给予相应的纪律处分：

（一）敲诈勒索他人财物情节轻微的，给予记过及以下处分，情节严重的给予留校察看及以上处分；

（二）偷窃、诈骗公私财物情节轻微的，给予警告或严重警告处分；情节严重的，或者涉案金额在 800 元以上，但尚不够刑事处罚或治安处罚的，给予记过处分；经教育不改，作案两次及以上的，给予开除学籍处分；为作案者放哨、提供信息、作案工具或进行掩盖、窝赃的，以作案者同论；

（三）破坏公私财物价值不足 300 元的，除赔偿损失外，给予警告或严重警告处分；

（四）破坏公私财物价值在 300 元及以上但不足 1000 元的，除赔偿损失外，给予记过及以上处分；

（五）破坏公私财物价值在 1000 元及以上的，除赔偿损失外，给予留校察看处分，情节恶劣的，给予开除学籍处分；

（六）破坏校园绿化，在墙壁、课桌椅或其他公共设施、建筑物上乱刻、乱

涂、乱画的，除赔偿损失外，视情节轻重，给予记过及以下处分。

第十一条 对破坏社会秩序或校园秩序的学生，视其情节轻重，学校给予相应的纪律处分：

（一）违反《上海市公共场所控制吸烟条例》在禁止吸烟的区域屡次吸烟的，给予警告处分；

（二）有吸毒行为的，给予留校察看及以上处分；带头或组织吸毒的，给予开除学籍处分；

（三）参与非法传销的，给予记过及以上处分；带头或组织非法传销的，给予留校察看及以上处分；

（四）传播、复制、贩卖非法书刊或音像制品等的，视情节给予记过及以上处分；

（五）酗酒闹事情节轻微的，给予警告处分；情节严重，造成不良影响的，给予严重警告及以上处分；

（六）为赌博提供便利条件的，给予严重警告及以上处分；参与赌博的，给予记过及以上处分；组织赌博的，给予留校察看及以上处分；

（七）乱扔可能致人伤害、损坏公共财物或破坏环境的物品，危及他人人身或财产安全，未造成事故的，给予严重警告及以下处分；造成事故的，给予记过及以上处分；造成重大后果的，给予留校察看及以上处分；

（八）违规张贴、投递或散发传单等宣传品的，乱拉横幅或乱设摊的，给予记过及以下处分；张贴、投递、散发传单，或通过其它途径散布非法言论，混淆视听，制造混乱、扰乱社会或学校秩序的，给予留校察看处分；造成严重后果的，给予开除学籍处分；

（九）在校内穿着宗教服饰或佩戴宗教标志的，给予警告处分；在校内参加宗教活动的，给予记过及以上处分；传播宗教、发展教徒或组织宗教活动的，给予开除学籍处分。

（十）参与邪教、封建迷信活动的，给予留校察看及以上处分；

（十一）未经学校批准私自结社的，给予警告及以上处分；

（十二）参加非法组织的，给予严重警告及以上处分；煽动诱骗他人参加非法组织的，给予记过及以上处分；在非法组织中起骨干作用的，给予留校察看及

以上处分；

（十三）未经学校批准，邀请校外组织、人员到校举办讲座等活动的，给予警告处分；

（十四）举行大型集会、游行、示威等活动的，应当按法律程序和有关规定获得批准。组织未获批准的活动的，视情节轻重给予留校察看及以上处分；

（十五）未经审批或不按规定开展商业活动（含电子商务），影响学校正常运行秩序的，给予警告处分；产生严重后果的，给予记过及以上处分；

（十六）不服从教育、管理，侮辱、谩骂教师、行政人员或学校其他工作人员的，给予严重警告及以上处分；殴打教师、行政人员或学校其他工作人员的，给予留校察看及以上处分；

（十七）从事或者参与有损大学生形象或学校形象、有悖社会公序良俗的活动的，视情节轻重给予警告及以上处分；

（十八）学生进行课外活动妨碍他人正常学习、工作、生活，情节恶劣，不听劝告的，给予警告及以上处分；严重影响学校教育教学秩序、生活秩序或公共场所管理秩序的，给予留校察看及以上处分；

（十九）阻碍学校调查违纪事件，故意提供伪证，或者打击报复检举者的，情节严重的，给予严重警告或记过处分。

第十二条 对打架斗殴的学生，视其情节轻重，学校给予相应的纪律处分：

（一）打架斗殴的肇事者，虽未动手打人，但造成打架后果的，给予严重警告处分；动手打人的，给予记过及以上处分；

（二）唆使、煽动他人打架或者策划、挑起群殴，未造成严重后果的，给予严重警告处分；造成严重后果的，给予留校察看及以上处分；

（三）先动手打人，未伤他人的，给予记过处分；致他人轻伤的，给予留校察看处分；致他人重伤的，给予开除学籍处分；

（四）后动手打人，未伤他人的，给予警告或严重警告处分；致他人轻伤的，给予记过处分；致他人重伤的，给予留校察看处分；

（五）持械打人或者勾结校内外人员打架斗殴的，给予留校察看及以上处分；

（六）以“劝架”为名，偏袒一方，促使事态变化，造成不良后果者，给予严重警告或记过处分。

第十三条 对违反学校学生生活园区管理规定的学生，学校给予相应的纪律处分：

（一）违反《上海第二工业大学学生生活园区管理办法》，“生活园区行为分”扣分满 70 分及以上的，给予警告处分；扣分满 100 分及以上的，给予严重警告处分；

（二）未经批准，留宿非本寝室人员的，给予警告处分；留宿异性的，给予记过及以上处分；情节严重的，给予留校察看及以上处分；

（三）未经租赁擅自使用寝室空调设备的，给予警告处分；

（四）在寝室内存放或使用违章电器的，给予警告处分；

（五）擅自改变公共设备、电器功能，改动电路、电表、电箱，私拉电线、私接灯头的，给予警告处分；

（六）在学生公寓内使用能产生明火的物品，并产生不良后果的，给予严重警告处分；焚烧物品的，给予记过处分。

第十四条 对违反国家和学校关于网络使用的有关规定的学生，学校给予相应的纪律处分：

（一）登录非法网站或传播非法文字、音频、视频资料等的，给予警告及以上处分；情节严重的，给予记过或留校察看处分；造成严重后果的，给予开除学籍处分；

（二）编造或者故意传播虚假、有害信息的，给予记过及以上处分；造成重大社会影响的，给予留校察看及以上处分；

（三）攻击、侵入他人计算机或移动通讯网络系统，造成不良后果的，视情节轻重，给予记过及以上处分；

（四）未经允许，利用校园网络为他人提供网络接入服务的，给予严重警告或记过处分；将校园网上信息系统的用户帐号转让给他人非法使用，或提供授权范围以外的任何用户使用校园网络资源的，给予严重警告处分。

第十五条 对违反消防、安全规定，尚不足以追究法律责任的学生，除要求赔偿损失外，学校给予相应的纪律处分：

（一）因违章用电或者其他违章行为造成火警、火灾事故的，给予记过处分；造成严重后果的，给予留校察看及以上处分；因过失引起火灾的，视情节轻重，

给予记过或留校察看处分；

（二）擅自挪用、损坏消防器材、安全设施，或者破坏事故现场的，给予记过及以下处分；导致灾害性事故或者在灾害事故发生后，影响消除灾害的，给予留校察看及以上处分；

（三）在实验实训教学中，不按规定操作，违反安全操作规程，造成事故的，给予警告处分；造成较大损失的，给予严重警告及以上处分；造成严重后果的，给予留校察看及以上处分；

（四）校内无证驾驶或驾驶无牌无证的机动车的，给予严重警告及以上处分；校内违章驾驶机动车辆，或者违章骑车造成交通事故的，给予严重警告及以上处分；

（五）在校园内非法存放易燃、易爆、易腐蚀物品，细菌或病毒标本，具有剧毒或放射性等危险物品的，给予记过及以上处分；在校园内非法携带管制刀具、器械、各种枪支的，给予留校察看及以上处分；造成严重后果的，给予开除学籍处分。

第十六条 对具有下列情形之一的学生，学校应当从重处理：

（一）违纪以后故意提供虚假证据，妨碍调查取证的；或者隐瞒事实，拒不接受教育、承认错误的；对检举人、证人或受害者进行威胁、打击报复或订立攻守同盟的；

（二）同时有两种及以上违反校纪校规行为的，按从重兼加重的原则进行处理；

（三）学生违纪被处分后，再次违纪构成处分的，应当加重处理；

（四）学生在留校察看期间再次违纪并构成处分的，或在校期间第三次违纪并构成处分的，可以给予开除学籍处分。

第十七条 对具有下列情况之一的学生，学校可以从轻处理：

（一）违纪以后主动接受学校处理，有明确悔改表现并积极承担责任的；

（二）受他人胁迫诱骗，并能主动揭发他人违纪行为、提供重要线索、积极防止不良后果发生的。

第十八条 学生具有本办法没有列举的违纪行为，确应给予处分的，学校将比照本办法相关规定给予纪律处分。

第四章 学生违纪的处理

第十九条 对违纪学生处分的审批权限，按下列情况划分：

（一）给予学生留校察看及以下处分的，由学生处或研究生部报主管校领导审批；

（二）对学生作出开除学籍处分的，应事先进行合法性审查，再由校长办公会研究决定。

第二十条 对违纪学生处分的管理及报批程序：

（一）违纪情况调查与事实认定

学生发生违纪行为，一般情况下由所在学部（学院）查证。学校其他业务主管部门发现的学生违纪行为，由相关业务主管部门负责调查取证后告知学生所在学部（学院）。

在对学生作出处分或者其他不利处理决定之前，学部（学院）应告知学生作出决定的事实、理由及依据，告知学生享有陈述和申辩的权利，听取学生的陈述和申辩。由学生所在学部（学院）作出处分建议，并按照要求填写学生违纪处分认定表，连同相关证据文件及学生陈述或申辩材料，一起盖学部（学院）公章后报学生处或研究生部。

（二）学生处或研究生部接到各学部（学院）学生违纪处分认定表后，一般情况下在2周内作出处理决定。进入公安、检察院、法院等司法程序的案件，在公、检、法等部门的处罚决定下达后作出处理决定。

第二十一条 学校对学生作出处分，应当出具处分决定书。处分决定书包括下列内容：

- （一）学生的基本信息；
- （二）作出处分的事实和证据；
- （三）处分的种类、依据、期限；
- （四）申诉的途径和期限；
- （五）其他必要内容。

第二十二条 学生受处分之前和受处分之后，学生所在学部（学院）应及时告知家长，以便配合进行教育。

第二十三条 处分决定书的送达：

(一) 在校就读的,应当直接送达学生本人,学生拒绝签收的,可以以留置方式送达,并由所在学部(学院)送交的工作人员做好记录;

(二) 已离校的,可以采取邮寄方式送达;

(三) 难于联系的,可以利用学校网站、新闻媒体等以公告方式送达。

第二十四条 处分决定由学生处或研究生部视情况在学校一定范围内公告。

第二十五条 受处分的学生在处分期间,对错误有深刻认识,并有进步表现的,可在处分到期前一个月起申请解除处分。毕业班学生有突出表现,进步显著的,可申请提前解除处分,但处分期限不得少于6个月。

解除处分申请由受处分学生本人提出,辅导员组织班干部和学生代表进行评议,评议通过后报所在学部(学院)初审,初审通过后报学生处或研究生部审核,处分到期并审核通过后,学校发文解除处分。

解除处分后,学生获得表彰、奖励及其他权益,不再受原处分的影响。

第二十六条 学生对学校的处理或者处分决定有异议的,可以依据《上海第二工业大学学生申诉处置办法》,在接到学校处理或处分决定书之日起10日内,向上海第二工业大学师生员工申诉委员会下设的学生申诉处置工作小组提出书面申诉。学生申诉处置工作小组秘书处设在校团委。

第二十七条 对学生的处理、处分及解除处分材料,学校应当真实完整地归入学校文书档案和本人档案。

被开除学籍的学生应在2周内办理离校手续,逾期不办的,由所在学部(学院)代为办理,由此造成的一切后果,由受处分学生承担。学生档案由学校退回其家庭所在地,户口按照国家相关规定迁回原户籍地或者家庭户籍所在地。

第五章 附 则

第二十八条 本办法由学生处负责解释。

第二十九条 本办法自2017年9月1日起施行。原《上海第二工业大学学生违纪处分条例(试行)》同时废止。

上海第二工业大学外国留学生宿舍管理规定

第1条 学校建有校内留学生宿舍，由外国留学生事务办公室和后勤服务公司负责管理协调。凡在校内宿舍住宿的外国留学生，应签订《住宿协议》，遵守以下校内住宿及生活各项管理规定。

第2条 自觉遵守宿舍会客制度和宿舍安全管理制度，自觉配合管理人员的管理。来访客人须向外国留学生事务办公室和宿舍管理人员登记，遵守相应的会客管理规定。

第3条 按指定房间住宿，不得私自调换；不得改变宿舍原有格局；不得违反宿舍会客规定和作息时间；不得留宿他人、包括本校学生及其他人员；不得留宿异性。如因擅自留宿非本房间人员、造成其他同学或集体财产损失、人身伤害、违反学校相关规定的，留宿者将承担连带赔偿责任或法律责任，情节严重者取消其留学生资格。

第4条 按规定及时缴纳住宿费、电费 etc 费用。逾期不缴纳者，宿舍管理部门有权拒绝其住宿；拖欠费用数额较大者，将对其依法起诉。

第5条 爱护学校公共财产，妥善使用宿舍楼和寝室内的水电设施、门窗、玻璃、家具及其他各项设施、设备。自觉保持宿舍内外整洁、文明，不得在宿舍门口堆放杂物、或擅自在公共场所张贴标语及各类宣传品；不得高声喧哗、播放音乐；不得在宿舍举办舞会等影响他人的聚会。注意宿舍安全，外出时关闭门窗，长期外出时应预先报告外国留学生事务办公室。

第6条 自觉保护公共环境卫生，共同创造文明、整洁、有序的住宿环境。尊重、珍惜其他学生和工作人员劳动成果，保持走廊“24 小时无垃圾”；室内垃圾请直接倒入卫生桶内，袋装垃圾请及时带到指定的垃圾堆放点；危险废弃物放入指定的存放点；自觉爱护宿舍周围绿化地。

第7条 注意防火及用电安全，禁止在宿舍内焚烧物品、私拉电线或违规使用电器。凡违反规定者将面临严厉处罚，酿成后果者须赔偿一切经济损失，情节严重者由司法机关追究其刑事责任。

第8条 注意防盗安全，妥善保管个人物品；不得将寝室钥匙借予他人、私自调换或另加门锁。丢失钥匙后要及时报告外国留学生事务办公室，更换门锁。

第9条 宿舍内禁止黄、赌、毒以及传销、经商等各类违法行为，不得举行任何形式的宗教活动。如有涉及黄、赌、毒等严重违法行为者，学校将报请

公安机关严肃处置。

第 10 条 住宿学生发现火警、火灾等事故时，应及时采取报警、撤离现场等措施。发生刑事、治安等案件时，应保护现场，及时报告保卫部门和宿舍管理部门，并协助处理。

第 11 条 学校根据需要调整学生宿舍时，一般应提前一周告知学生；相关住宿学生应积极配合，服从学校统一安排。

第 12 条 留学生宿舍实行查房制度。宿舍管理人员定期或不定期实施相关检查，维护宿舍公共秩序，保障宿舍公用设施、设备完好。宿舍检查一般在住宿学生在场的情况下进行，相关学生应自觉予以配合。

第 13 条 留学生宿舍实行传染病申报制度。凡患有《中华人民共和国传染病防治法》规定的各类传染病患者，应主动报告外国留学生事务办公室。住宿学生如发现宿舍内有传染性疾病的患者，应及时报告。传染病病人、病源携带者和疑似传染病病人，治愈前或者排除传染病嫌疑前，应服从学校医院的医疗指导意见，积极配合有关住宿的调整和安排。

第 14 条 住宿学生退宿应到外国留学生事务办公室办理退宿手续。

第 15 条 学生办理退宿手续后，须在退宿手续办理完成之日起 3 天内将所有个人物品搬离宿舍并退还宿舍房间钥匙（卡）。无特殊原因未在规定时间内搬出或办理退宿手续的，视为违约留宿，将根据学校有关规定强制搬出。

第 16 条 留学生突发事件处理按《上海第二工业大学外国留学生突发事件处理应急预案》执行。

第 17 条 本校注册的外国留学生需要在校外住宿者，按照《上海第二工业大学外国留学生校外住宿管理制度》规定办理。

上海第二工业大学外国留学生

校外住宿管理规定

第1条 外国留学生自愿在校外居住者,须由本人向外国留学生事务办公室提出亲笔签名的书面申请,按照公安机关和出入境管理部门的规定办理有关校外住宿手续。

第2条 办理校外住宿登记手续程序:

1. 向外国留学生事务办公室提交《上海第二工业大学外国留学生校外住宿申请表》。

2. 入住后24小时内持本人护照等有效身份证件去住宿地所在派出所办理临时《境外人员临时住宿登记表》。

3. 持《境外人员临时住宿登记表》到外国留学生事务办公室存档,并提供住所地址、房主手机号码等联系方式、学生本人手机号码等联系方式。

第3条 外国留学生在校外住宿必须严格遵守中国法律条例,不得从事黄、赌、毒以及其他危害中国国家安全、违反中国法律和治安条例的活动。不举行宗教活动。

第4条 外国留学生在校外住宿应注意人身和财产安全,不使用违章电器,不违章驾驶机动车。遇到可疑人员或紧急情况及时向有关保卫人员或公安部门报告。

第5条 校外住宿学生因病因事不能来校参加教学活动时,应按照有关学籍管理规定向专业学部/学院及外国留学生事务办公室履行请假手续。

第6条 外国留学生事务办公室、专业学部/学院配合公安部门不定期对校外住宿的外国留学生进行安全查访,相关留学生应予以积极配合。

第7条 外国留学生校外住宿发生突发情况,应立即报告公安部门和专业学院及外国留学生事务办公室有关人员,并积极配合进行处理。

上海第二工业大学外国留学生安全责任书

为了维护学校良好的学习秩序，保护留学生的人身安全，保证留学生能够顺利完成学业，根据中国相关法律、法规及学校的有关规定，特明确告知以下安全事项，请留学生自觉执行。

1.遵守中国的法律、法规及学校的规章制度，尊重中国的社会公德和风俗习惯。

2.按照公安部门的有关规定及时办理居留许可及变更、延期等手续。

3.校内住宿者要遵守学校宿舍管理规章制度。保持宿舍安静，不大声喧哗，不高声播放电视音响，以免影响他人的学习与休息。不得擅自调换、转让房间和床位，不饲养宠物。遵守宿舍作息制度，晚间不外出喝酒娱乐晚归。如有事确需晚归，请事先告诉同宿舍或其他同学、朋友，回来时要保持安静，不影响他人休息。宿舍内不得留宿他人。来访者必须登记、并在晚间 11 点以前离开。

4.校外居住者必须经留学生办公室同意，然后与房东签订租房合同。入住后 24 小时内到当地派出所办理登记手续，并持《境外人员临时住宿登记表》到留学生办公室登记。在校外居住期间要遵守居住地管理部门的各项规定，不影响周围居民的正常生活，注意交通、治安、消防、人身与财产安全，安全使用水、电、液化气等设施。

5.宿舍内禁止使用电炉、电热器等大功率电器及电热毯等容易引起火灾的电器；不得使用明火器具；禁止存放易燃、易爆、有毒物品和其他危险品；室内禁止吸烟。禁止故意损坏、拆卸、改装宿舍楼或出租房内的设备和线路。爱护消防设施。离开房间要锁门、关窗，不轻易将房间钥匙（卡）交给他人，以免被盗配。严禁利用宿舍或出租房从事黄、赌、毒等违反法律和校规的活动。

6.严格遵守《中华人民共和国道路交通安全法》，不无牌无证驾驶摩托车、燃油助动车和大功率电瓶车。严禁在校园内快速开车，严禁酒后驾车，严禁骑车带人。

7.妥善保管好个人财物，暂时不用的现金应将存入银行，银行账户密码不要告诉他人。换汇要去银行，不要在私人商店或个人处换汇。贵重物品不要随意存放在教室、图书馆等公共场所。

8.乘坐出租车一定要选择正规出租车公司、并索取乘车发票。不打“黑车”。不在校园、宿舍内烧烤、燃放烟花爆竹。不到江、河、湖、海、水库等非正规游泳场所游泳。不去自然条件险恶的地方游玩。

9.留学生休学、退学、毕业或结业离校时，须到外国留学生事务办公室领取《离校手续单》，经有关部门盖章确认，结清费用，交还所借图书。校内住宿学生离校时必须退还宿舍房间钥匙（卡）。

10.休学、毕业或结业的外国留学生应在 2 周内离校。退学、勒令退学、开除学籍的外国留学生必须在 1 周内离校。因各种原因学期中途离校的留学生，必须到上海市公安局出入境管理局办理学生居留许可有效期缩短手续。

11.应该离校但仍以各种理由滞留学校者，滞留期间所发生的各种事情由学生自行承担责任。学校将及时通知公安机关出入境管理部门注销其学生身份和在华停留资格。

根据学校规定，对以上事项如有违反或忽略、造成严重后果者，将视具体情节面临警告、严重警告、记过、留校察看、开除学籍等处分。

留学生日常行为规范

（一）文明礼仪

1. 留学生应该衣着得体、举止文明，展示国际学生健康饱满的精神风貌。师生之间、同学之间相遇应热情问候，保持微笑。
2. 坚持健康的生活方式和作息制度，积极参加学校、学院组织的各项集体活动和文体竞赛，为学校争取荣誉，为国家争光。
3. 积极组织、主动参加学校和社会的国际文化、校园文化、节庆会展主题活动，宣传展现本国文化特色和精神风貌，促进各国师生、人民之间的融合交流。
4. 积极参与校园、宿舍及社会各类清洁卫生、环境整治、交通文明整治等活动，珍惜校内外人士和同学的劳动成果，保持宿舍、校园文明整洁。

（二）课堂教学

1. 学生应该衣着得体、言行举止文明礼貌。做到不旷课、不迟到、不早退。上课中途未经老师同意不得随意出入教室。迟到可在课间进入教室，向老师说明原因并表示歉意。
2. 学生上课时认真听讲，举手示意发言，关闭或保持手机静音，不闲聊、不看与课程无关的书报杂志或网络内容。按时完成作业、实验报告和教师提出的各项要求。
3. 教室只作为上课及自习之用，不得作为他用。使用时要保持清洁，不得乱扔纸屑、瓜果皮核，严禁随地吐痰。个人保管不善而丢失的物品，责任自负。
4. 教学楼和教室内禁止吸烟，禁止吵闹喧哗。自习时间同样要求保持肃静。对严重影响课堂教学秩序者，教师有权要求其离开教室，按旷课处理，并给予警告处分。

（三）日常生活

1. 留学生如要庆祝本国重大节假日需提前一周向外国留学生事务办公室提出书面申请，征得同意后，可在学校老师的组织下进行，违反者按学校制度及相关法律处理。

2. 保持宿舍楼道及室内的清洁与卫生。出门前关闭所有电器电源，做到人走灯关，避免发生火情，并检查水龙头等是否关闭，做到节约用水。

3. 爱护校园的公共设施，爱护宿舍教室内的公共设施。损坏公共设施主动按实际价格赔偿，故意损坏公共设施者按原价加倍赔偿。

4. 禁止在公共场所尤其是宿舍内大声喧哗、大声播放音乐，以免影响他人的休息、学习及正常生活。

5. 禁止随意丢放垃圾，保持室外清洁的环境，做文明人，行文明事。

6. 禁止在食堂、宿舍、教室等公共场合吸烟。

7. 考试、开会、听讲座等活动要关闭手机或调成静音模式，以示尊重他人、尊重自己。

（四）请假外出

1. 留学生不能按时参加培养计划规定的教学活动，应事先请假并获得批准。未经批准而缺席者，根据学校相关规定给予批评教育，情节严重的给予纪律处分。

2. 请假包括事假和病假。事假包括证书考试、直系亲属生病等（此类需要考试通知、家长所写的情况说明作为依据），不包括接送朋友、生日聚会、朋友结婚、旅行等。所有事假需由留学生本人提交事假请假条。病假需要医院开具的病假单（如果事先没有，可以事后补病假单）。

3. 如经核实需请假两天（含两天）以内的由任课老师审批，同意后交辅导员备案；两天以上一周以内的由任课老师审批，同意后交辅导员及学部（院）分管副书记备案；一周以上的由任课老师审批同意后交辅导员、学部（院）分管副书记和分管教学负责人备案。

离沪外出或请假一周以上的留学生必须同时向外国留学生事务办公室报备。

4. 凡是利用假期（包括寒暑假、其他法定假日申请留校者）离沪外出者，需向外国留学生事务办公室提交假期去向表、等待审批同意。

5. 留学生在一学期内请事假累计一般不得超过一个月。如需续假，应提出书面申请，办理续假手续。

6. 留学生未请假或请假未获准而擅自离校，或假期期满不按时返校，或续假未获准而逾期不归，均按旷课论处。对旷课的外国留学生，依据《上海第二工业大学学生违纪处分办法》的有关规定处理。

7. 因各种原因不能参加考试的留学生请务必在考试前向所在专业学部/学院提出书面申请。无论何种原因未正常参加考试者，不能参加本年度奖学金及单科优胜奖评定。

上海第二工业大学外国留学生 安全须知

1. 交通安全：

严格遵守《中华人民共和国道路交通安全法》和学校的有关交通管理规定、道路标识，不酒后骑车驾车，不驾驶无牌无证摩托车、燃油助动车和大功率电瓶车，不骑车带人，不超速行驶，不逆向行驶，不闯红灯。自购机动车的学生，必须持有效驾照，并办理行驶证。

2. 出行安全

(1) 出游务必与亲人或学校同学保持联系，随身携带紧急联络人电话卡片，以备急用，紧急联络人可以是自己在华的亲人、学校老师、同学。坐车、住宿、买东西或在外就餐，应到正规的营业单位，消费后应索要发票。

(2) 出门时锁好门窗。尽量避免夜间单独出行和酒后出行，不单独去偏僻的地方。乘坐正规出租车，不乘坐黑车（陌生人的私家车）。

(3) 任何时候都要保管好自己的护照和财物，平时不要把护照和大量财物带在身上。乘坐公共交通工具出行时妥善保管好证件、钱包和贵重物品。在客流量大的地方应将背包放在身前，防止后裤袋、背包里的钱物丢失。骑自行车时不要将书包放在车兜里或夹在书报架上。

(4) 在教室、餐厅及其他公共活动场所，书包、衣物、手机、钱包、笔记本电脑等要随身携带、或托熟悉的人保管。

(5) 在自动取款机上取款时，注意身边的陌生人，不可泄露密码。若取款机发生故障，应立即拨打取款机上所示的银行电话，同时不要离开取款机。

3. 防止诈骗：

(1) 不要将护照、学生证等个人证件借给他人，以防被冒用。

(2) 不要将个人信息（住址、电话、护照号码等）随意告诉他人，以防被人利用。

(3) 不要轻信陌生人，更不要将钱或手机借给陌生人。

(4) 不要轻信网上信息、手机电话或短信息，以防上当受骗。

(5) 勤工助学、实习就业等，须通过正当渠道办理。

4. 防火防灾：

(1) 学校宿舍内严禁使用超大功率电器，不得携带、存放危险物品，不私拉乱接电线，严禁使用燃气。不得使用电热毯、电暖宝、电磁炉等违章电器。离开住处时要关闭电源。不在室内吸烟，不在住所内点燃蜡烛。

(2) 不挪动或损坏消防器材，不堵塞消防通道。遭遇雷击、暴雨、台风等灾害性天气注意自我防护，确保人身安全。

5. 饮食卫生：

(1) 不在没有卫生许可证的摊点购买饮料和食品。自己烹饪加工时注意食材洗净烧熟。

(2) 不在宿舍内酗酒。深夜不外出饮酒。

(3) 根据现行《上海市公共场所控制吸烟条例》的规定，上海的室内公共场所、室内工作场所、公共交通工具内全面禁止吸烟，请遵照执行。在室外吸烟点吸烟时不乱扔烟头。

6. 健康卫生：

(1) 防范流感等传染病。出现感冒发烧等症状立即到医院诊治并报告有关管理老师。发现身体不适，应及时就医，千万不要因为怕麻烦或感到不方便而耽误诊治。

(2) 预防心理疾患。树立心理健康意识，增强心理调适能力。如有心理困惑，及时到医院或学校心理咨询点寻求帮助。

7. 心理卫生：

保持宿舍等公共场所安静，不高声喧哗，不大声播放音响。在与别人发生纠纷时保持克制，请有关管理人员调停处理，不要激化矛盾。

8. 遇到突发情况，应保持冷静，及时报告学校保卫处、有关老师或公安部门。

保险医疗

(一) 购买保险

根据教育部、外交部、公安部联合制定的《学校招收和培养国际学生的管理办法》，学校实行国际学生全员保险制度。国际学生必须按照国家规定和学校要求投保。对未按照规定购买保险的，应限期投保，逾期不投保的，学校不予录取；对已在学校学习的，应予退学或不予注册。

教育部推荐的医疗保险为中国平安养老保险股份有限公司来华人员综合保险保障计划，费用为每人每年 600 元人民币，基本涵盖了在中国境内（不含港澳台）公立医院的意外伤害医疗费用和大病住院的医疗费用，并且提供紧急医疗救援服务。可以登陆 www.lxbx.net 查询；如有任何保险相关问题，请致电 24 小时客户服务电话 400-810-5119 转 1 进行咨询。

保障项目	保险金 额 (RMB)	6—69 岁 (外国留学生)	
		保险费 (元/人 ● 半年)	保险费 (元/人 ● 年)
身故责任+意外残疾	10 万元	300	600
意外伤害医疗	2 万元		
门、急诊疾病医疗 (日费用限额 600 元；起付 线 2000 元以上的部分 85% 赔付)	2 万元		
住院医疗保险	40 万元		

短期学生（六个月以下）使用自己的医疗保险的话，必须要签署一份声明确保医疗保险的服务能够达到上述医疗保险的标准。并且要将该保险提供的紧急医疗救助服务的中国境内的服务电话和需要的信息留存给外国留学生事务办公室的工作人员，以便在学生本人无法求助的紧急的情况下学校可以尽快联系医疗救助服务。

(二) 医疗体检

上海第二工业大学外国留学生医疗制度实施办法

第一条 适用范围

适用于在我校学习的外国留学生（学历生、语言生、交流生）学习期间在中国境内就医的情况。

第二条 外国留学生患病处理

1、外国留学生在校期间患病，可到校卫生所设置的指定门诊咨询，接诊医生根据患病学生的身体状况，提供健康指导。如需进一步诊治的，根据接诊医生的建议，转诊至“来华人员综合保险保障计划”认可的各医疗机构就诊。

2、外国留学生校外就诊规定

1) 外国留学生在校期间患病，可直接至“来华人员综合保险保障计划”认可的各医疗机构就诊，

2) 就诊前要了解医疗保险的范围和使用方法。

3) 若就诊类型符合医疗保险的报销范围，则由学生自行要求保险公司按相关规定报销。若就诊类型不符合医疗保险的报销范围，则全部医疗费用由留学生自理。

第三条 外国留学生体检

外国留学生入学时按照中国卫生行政部门的规定到中国卫生检疫部门办理《外国人体格检查记录》确认手续或者进行体检，费用自理。

办理确认手续或体检时，需提前两周网上预约，预约网站为：

<http://sithc.shciq.gov.cn/MEC/login>

负责体检的机构：上海出入境检验检疫局国际旅行卫生保健中心

地址：中国上海市长宁区金浜路 15 号

服务时间：星期一至星期五 8:00—11:30 13:00-15:00

咨询电话：86-21-62688851



sspulxs



sspuhelp

3. 学校外国留学生教育网站、微信号

<http://202.121.241.122:8002/>

微信号: sspulxs

4. 校园地图:

上海第二工业大学（简称 SSPU）位于浦东新区金海路。距离浦东国际机场 24 公里，毗邻中国（上海）自由贸易试验区和世界最大的迪斯尼游乐园。



地址：中国上海市浦东新区金海路 2360 号，邮编 201209

交通指南：

从浦东国际机场前往校区

1) 乘坐出租车上 S20 外环高速，途径 S1 迎宾大道和 G1501 绕城高速，直至金海路出口，右转直行 700 米到达北门。

2) 乘坐地铁 2 号线广兰路方向至川沙站，换乘 991 金桥路地铁站方向至金海路金丰路，直达北门。

从虹桥国际机场前往校区

乘坐地铁 10 号线新江湾城方向至天潼路，换乘 12 号线金海路方向至终点站。

从上海火车站前往校区

1) 乘坐地铁 1 号线莘庄方向至汉中路，换乘 12 号线金海路方向至终点站。

2) 乘坐地铁 4 号线宝山路方向至大连路，换乘 12 号线金海路方向至终点站。

学校附近公共交通：



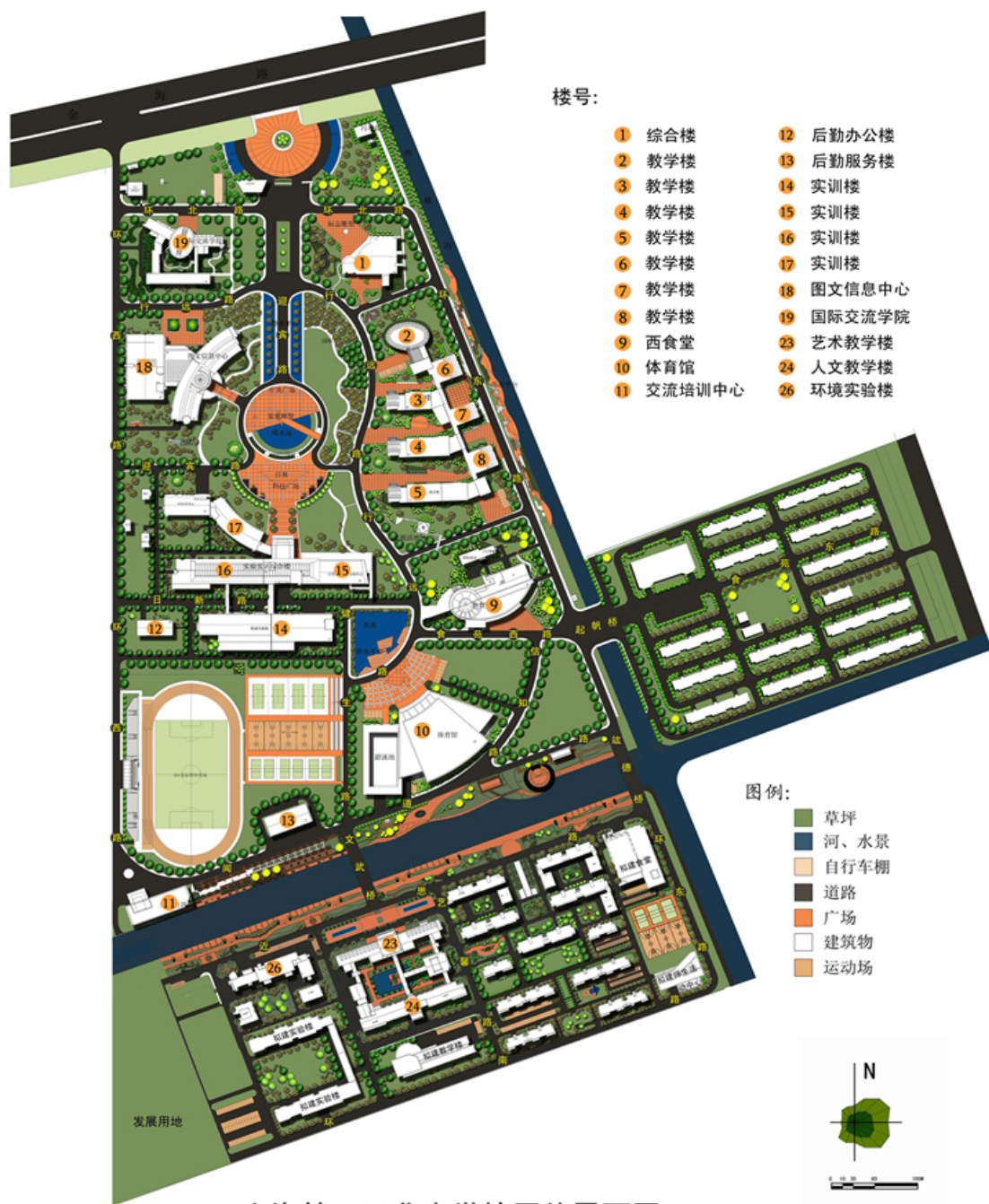
地铁站：12 号线金海路，离学校北门 2 公里

更多地铁信息可点击上海地铁官方网站（链接至

<http://service.shmetro.com/en/cphc/index.htm>）

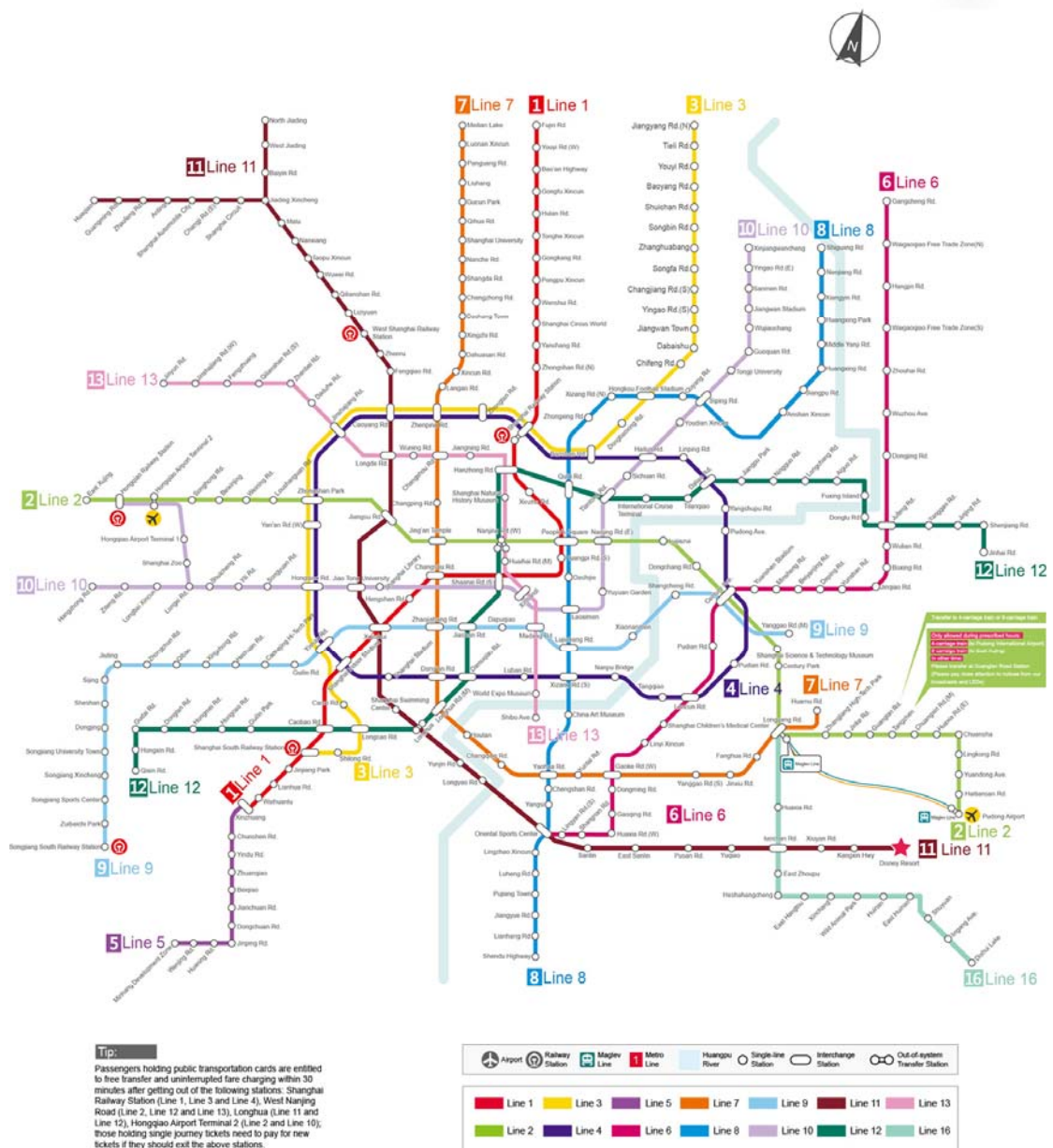
公交站：金海路金丰路

公交 630, 790, 991, 993, 蔡陆专线, 曹路 1 路, 浦东 27, 施崂专线皆从地铁站直达学校北门



5. 各职能部门联系方式

部门	工作内容	办公室	电话
留学生办公室	外国留学生事务 办公室	1 号楼 612 室	50217707 50216004
保卫处		1 号楼 111 室	50214974
教务处	选课管理、教室管 理、成绩盖章等	1 号楼 201 室	50214668
宿舍管理中心 办公室			50216610
图书馆	图书馆事务	图文三楼	50216480
卫生所	生病就诊， 医药费报销等	12 号楼一楼	50216478 50215021 50218309
后勤	http://hqgl.sspu.edu.cn		
报警	110		
急救	120		
火警	119		



SHANGHAI METRO NETWORK MAP

This picture is for reference only.
All rights reserved, reproduction prohibited.